

ks. Tadeusz Bukowski

MUZEUM DIECEZJALNE W TARNOWIE DZIEJE – LUDZIE – DZIEŁA

W roku 2008 minął 120 rok istnienia i działania Muzeum Diecezjalnego w Tarnowie. Rzec można „jubileusz”, jednak okoliczności zewnętrzne sugerują zaakcentowanie uroczystości 125-lecia. To jeszcze tylko pięć lat.

Każdy jubileusz zachęca do spojrzenia wstecz. To prawda. Ale samo muzeum samo przez się jest takim szczególnym miejscem, które skłania do zajrzenia w przeszłość, do wspomniania minionych wydarzeń, przywoływania pamięci ludzi. Właśnie muzeum w jakiś szczególny sposób wydobywa z przeszłości to, co było wielkie, co pozostało jako trwałe dobro i dziedzictwo, z którego możemy czerpać dziś. To ludzie tworzą historię i oni wyciskają na niej znamię własnej miary – wielkości lub przeciętności.

Prezentując historię placówki, którą od dziesięciu lat wypadło mi kierować, w znacznej części opieram się na artykule ks. Władysława Szczebaka, opublikowanym w „Currendzie” z okazji jubileuszu 200-lecia diecezji tarnowskiej¹, oraz na opracowanej przez tegoż autora w roku 2003 pierwszej w Polsce monografii Muzeum Diecezjalnego w Tarnowie². Dodam, iż autor ten w latach 1968-1997 pełnił funkcję dyrektora tegoż muzeum.

Muzeum Diecezjalne w Tarnowie³ to najstarsze muzeum diecezjalne w Polsce. Założone w roku 1888 przez ówczesnego rektora Seminarium Duchownego, ks. Józefa Bąbę, mieściło się w budynku seminarium, w okresie międzywojennym w ratuszu miejskim, zaś obecnie znalazło siedzibę w zabytkowych kamie-



1. „Domy za Katedrą”: Scholasteria, Akademiola, Dom Mikołajewski

1. „Houses behind the Cathedral”: the Scholasteria, the Akademiola, the Mikołajewski House



nicznych z wieku XVI. Kompleks budynków muzeum tworzą:

- dawna Akademiola – tak nazywano pierwszą tarnowską szkołę, ponieważ była filią Uniwersytetu Krakowskiego;
- Dom Mikołajewski, który wybudował w roku 1524 mieszczanin tarnowski Jan Mikołajewski, a zamieszkiwał go rektor wspomnianej Akademioli;
- Dom Mansjonariuszy oraz Scholasteria.

Wymienione kamieniczki obiegają od strony zachodniej bazylikę katedralną w Tarnowie, tworząc uroczy zakątek Starego Miasta.

Intencją piszącego te słowa jest przybliżyć czytelnikowi historię, postaci, dzieła, a także klimat Muzeum Diecezjalnego w Tarnowie.

Założyciel naszego muzeum – ks. infułat dr Józef Bąba, rektor Seminarium Duchownego i prepozyt kapituły katedralnej – to jedna z wielkich postaci naszej diecezjalnej historii. Właśnie Muzeum Diecezjalne – żywe do dziś dnia dzieło jego życia sprawiło, że nieprzerwanie trwa pamięć o tym wybitnym kapłanie. Jego zasługą jest, że diecezja tarnowska jako pierwsza na ziemiach polskich założyła własne muzeum. Rozumiemy pod tym określeniem instytucję gromadzącą i przechowującą dzieła sztuki, aby je chronić, poddawać zabiegom konserwatorskim a także udostępniać dla zwiedzających i prowadzących badania naukowe. W wypadku naszego Muzeum Diecezjalnego dodajmy: placówka ta interesuje się w pierwszym rzędzie dziełami sztuki kościelnej i to z terenu diecezji tarnowskiej⁴.

Muzea diecezjalne – pisał ks. Władysław Szczebak – wyprowadzają swój rodowód od skarbców kościelnych, czyli zbiorów cenniejszych przedmiotów liturgicznych, jakie zawsze istniały przy zakrystiach bogatszych kościołów, a więc przy katedrach, kolegiatach i zamożniejszych klasztorach. Z natury rzeczy były te skarbcze zbiorami dzieł sztuki sakralnej, zwłaszcza złotnictwa i tkanin, a także malarstwa i rzeźby. Wyodrębnienie się części tych zbiorów jako muzeum – pod osobnym zarządkiem i we własnym pomieszczeniu – dokonywało się na wzór muzeów świeckich i wynikało z potrzeby łatwiejszego dostępu dla zwiedzających. Tego rodzaju muzea stały się wnet czymś więcej niż skarbcze kościelne, zarówno co do rodzaju gromadzonych zabytków jak i zasięgu oddziaływania, dlatego powstawały niezależnie od owych skarbców.

Tak było z pierwszym muzeum diecezjalnym w Polsce, którym jest właśnie Muzeum Diecezjalne w Tarnowie. Powstało ono w roku 1888, niezależnie od skarbcza katedralnego, za czasów biskupa Ignacego Łobosa. [...] Najstarsza jego nazwa brzmi: MUZEUM SEMINARYALNE SZTUKI KOŚCIELNEJ W TARNOWIE, gdyż zgro-

madzone wtedy przez ks. Bąbę zabytki znalazły pierwsze pomieszczenie w jednej, a potem w trzech salach gmachu Seminarium Duchownego⁵.

Dlaczego powstało to muzeum? Stawiać takie pytanie to jakby podejmować próbę pokonania dystansu minionych lat, aby bezpośrednio od założyciela muzeum usłyszeć odpowiedź.

Ksiądz Józef Bąba był kapłanem światłym, gorącym patriotą. Święcenia kapłańskie przyjął w roku 1874, przez kilka miesięcy pełnił obowiązki wikariusza w Wojniczu, po czym został skierowany na studia do Wiednia. Był także przez rok administratorem parafii w Czarnym Dunajcu. W roku 1880 przybył do Tarnowa, by pełnić obowiązki profesora historii kościoła i prawa kanonicznego w Seminarium Duchownym. W 1887 r. został kanonikiem kapituły katedralnej i rektorem seminarium. W pamiętniku, który się zachował, tak wyjaśnia swoje inicjatywy: *Za bardzo ważne uważałem zaznajomić kleryków w Seminarium Duchownym z zabytkami sztuki kościelnej, które są w kościołach naszych nieraz zaniedbane i niszczone. Ież to cennych tkanin, obrazów, rzeźb większych i mniejszych służba kościelna zaprzepaściła wyrzucając z kościoła jako stare graty, albo sprzedając za bezcen przygodnym handlarzom. A przecież to są cenne zabytki, świadczące o naszej kulturze. W tym czasie po r. 1899 rozpoczął w Seminarium wykłady o sztuce kościelnej ks. Franciszek Leśniak, za wiedzą i pozwoleniem ks. Bpa Ignacego Łobosa. Rzecz to była nowa, niepraktykowana dotąd. Jego praca i moja uzupełniały się. Gromadziłem dzieła traktujące o sztuce, ilustrowane sztychy i fotografie, stare obrazy wyszukiwane po strychach, przedścionkach, na wieżach kościelnych, stare zniszczone ornaty i inne tkaniny, czyściłem je z brudu i kurzu, a co cenniejsze wywoziłem do Krakowa, gdzie p. Pydyńkowska Emilia, pod tym względem artystka z ukończonymi studiami fachowymi w Paryżu, albo je restaurowała, albo je tylko umiejętnie czyściła. Tak powstał spory zbiór wszystkiego co w kościołach się znajduje: kawałków całych i resztek, zwłaszcza tkanin, gobelinów, dywanów, kobierców, brokatów jedwabnych, zdobnych srebrem, złotem, nawet perłami. To wszystko pomieściłem w sali największej w budynku seminarium na I piętrze, zajętej dotychczas na sypialnię dla kleryków. Sprawilem szafy i komody dla przechowania tych przedmiotów. Pomogli mi w tym moi wychowankowie, księża z diecezji ofiarami pieniężnymi na ten cel składanymi. Ks. Bp Łobos dał niektóre dzieła i zeszyty periodyczne wychodzące, a w Currendzie ogłaszał wykazy skladek, podawane przeze mnie⁶.*

Już w tym cytowanym fragmencie pamiętnika jawi się postać kapłana niezwykle zatroskanego o dzieła sztuki. Ubolewając nad faktem bezmyślnego niszczenia starych przedmiotów kościelnych, ks. Bąba napi-

sał wprost: *A przecież to są cenne zabytki, świadczące o naszej kulturze.*

Trzeba nam pamiętać o sytuacji polityczno-gospodarczej w Galicji, o usilnej tu pracy nad kulturalnym i ekonomicznym podźwignięciem kraju, o wielkim rozkwicie nauk, zwłaszcza historycznych, oraz związanych z nimi sztuk pięknych. W roku 1873 powstaje w Krakowie Akademia Umiejętności. Ukazują się drukiem wydobywane z archiwów pomnikowe dokumenty naszych dziejów. Powstaje malarstwo historyczne – Jan Matejko na swych płótnach przybliża obrazy wielkiej przeszłości naszej ojczyzny. W literaturze podobnie podnoszą ducha Józef Ignacy Kraszewski i Henryk Sienkiewicz. W tym klimacie w roku 1879 powstaje w krakowskich w Sukiennicach Muzeum Narodowe zapoczątkowane darem Henryka Siemiradzkiego, w którym był obraz *Pochodnie Nerona*, zaś zaledwie 9 lat później – tarnowskie Muzeum Diecezjalne⁷.

W cytowanym artykule ks. W. Szczebak wyraźnie podkreśla: *Jest więc oczywiste, że obydwie te instytucje zrodziły się w tej samej atmosferze nawrotu do poznawania historii polskiej oraz gromadzenia różnorodnych świadectw dawnej wielkości Ojczyzny*⁸.

Autor, opisując okoliczności zewnętrzne stanowiące tło powstania Muzeum Diecezjalnego w Tarnowie, odnotowuje aktywność szkoły historycznej krakowskiej i pierwsze próby inwentaryzacji zabytków, działalność Grona Konserwatorów Galicji Zachodniej z siedzibą w Krakowie i Galicji Wschodniej z siedzibą we Lwowie, a także działającej w ramach krakowskiej Akademii Umiejętności Komisji do Badania Historii Sztuki w Polsce.

Ta aktywność nie mogła ująć uwagi Kościoła. Tak więc w roku 1861 na polecenie konsystorza biskupiego została w diecezji tarnowskiej przeprowadzona inwentaryzacja napisów na pomnikach grobowych znajdujących się w kościołach i klasztorach, aby – jak zaznaczono w piśmie – *ich byt dla dziejowego użytku przedłużyć*⁹.

Diecezja tarnowska wzięła także udział w urządzaniu we Lwowie „Wystawy Starożytności”, użyczając na nią różnego rodzaju zabytki sztuki kościelnej. Poza tym w diecezjalnym piśmie „Currenda” pojawiały się skierowane do księży wezwania do zbierania dat i wiadomości odnoszących się do historycznych budowli kościelnych, tudzież zabytków i pomników sztuki potrzebujących opieki konserwatorskiej¹⁰. Jak zauważa ks. Szczebak: *Tego rodzaju wezwania i praktyczne wskazówki mnożą się w Currendzie od czasu, gdy w roku 1886 objął rządy diecezji wrażliwy bardzo na sprawę ochrony zabytków biskup Ignacy Łobos*¹¹.

Pamiętając o sytuacji niekwestionowanego lojalizmu

wobec zaborcy rozumiemy, że praca nad kulturalnym podniesieniem kraju, zaangażowanie w ideę ocalenia pamiętek kultury narodowej, była świadectwem wielkiej mądrości tamtego pokolenia i rzeczywistą służbą ojczyźnie. W takim właśnie kontekście ukazał postać ks. rektora Józefa Bąby podczas jubileuszu 50-lecia jego kapłaństwa dawny jego wychowanek – ks. Kasper Mazur – ówczesny proboszcz katedry tarnowskiej: *Nie powiem, żebyś zapalał swoich uczniów i wychowanków do taniego, operetkowego patriotyzmu... Nie! Aleś uczył zdrowych zasad pracy, a Ojczyznę kazałeś kochać czynem*¹².

Taki oto człowiek założył Muzeum Diecezjalne w Tarnowie. Gdyby dokładniej przyrzeć się jego pracy w diecezji, należałoby dodać, że np. jako kanonik kapituły katedralnej towarzyszył biskupowi w wizytach kanonicznych. Zapewne wówczas miał okazję zauważyć to, o czym mówił w referacie o muzeach diecezjalnych na Wiecu Katolickim w Krakowie w roku 1893: *Zadaniem muzeów jest zbierać zabytki stare, do nabożeństwa nieużyteczne, ani w tym stanie w jakim się znajdują do ozdoby kościołów wcale się nie przyczyniające, a mające historyczną, archeologiczną, czy to artystyczną wartość, których znaczna ilość poniewiera się po strychach, zakrytych, skarbcach, chórach, dzwonicach kościelnych i niejako prosi, by je podjąć i od zniszczenia uratować. Czasem są to szmaty, graty niekształtne, resztki na pozór bez wartości, ale te szmaty, graty i resztki z pyłu otrzepane, z błota odczyszczane, mogą być dla znawców cennymi okazami, pełnymi estetycznego smaku i znacznej wartości*¹³.

A oto fragment mowy ks. Józefa Bąby wygłoszonej 25 października 1888 r. z okazji otwarcia Muzeum Diecezjalnego. Była to zarazem uroczystość 50-lecia oddania gmachu seminaryjnego. *Nasz Najprzewielebniejszy Arcypasterz, jak tylko objął rządy tej Diecezji, zaprowadził w seminarium tutejszym wykłady estetyki, by alumnom, którzy kiedyś mają opiekować się zabytkami przeszłości, dać pojęcie o sztuce kościelnej, ukazać prawdziwe piękno, otworzyć niejako nowe pole, na którym umysł ich napawać się może niewypowiedzianymi rozkoszami. Należało się tedy obok wykładów teoretycznych dać alumnom do ręki wzory sztuki kościelnej, aby mając je zawsze przed oczami wpatrywali się w nie i na wzorach najcenniejszych mistrzów kształcili zmysł estetyczny. Wsparty hojną dłonią Najprzewielebniejszego naszego Arcypasterza, przezacnych X. Prałatów i Kanoników Katedralnych, kapłanów z Diecezji, przeważnie moich uczniów (bo do innych nie miałem odwagi zapukać), zebrałem pokaźny fundusz, bo dochodzący do 830 złr. w gotówce, a 450 złr. w darach, z którego to funduszu pod umiętnym kierownictwem dwu kapłanów przyozdobiono tą salę i zaopatrzono w dzieła sztuki chrześcijańskiej. Niechże nasza młodzież duchowa, korzystając z tych zbiorów na chlubę Diecezji, na pożytek*

dusz, na chwałę Zbawiciela – i niech uczy się na przykładzie niezwykłej ofiarności, która na jej jedynie korzyść moralną wychodzi, jak ma dobro prywatne poświęcać dla sprawy ogółu. Tobie zaś Najprzewielebniejszy Arcypasterzu, całej najczcigodniejszej Kapituły i wszystkim braciom składam serdeczne podziękowanie za poparcie mych usiłowań¹⁴.

Dzisiaj, 120 lat później, gdy mamy w pamięci choćby Galerię Sztuki Średniowiecznej Muzeum Diecezjalnego w Tarnowie, wypada wyjaśnić – wcale się tego nie krępując – że historia naszego muzeum rozpoczęła się od zwykłych reprodukcji dzieł sławnych mistrzów. Ksiądz Bąba napisał w swoim pamiętniku, że gdy w roku 1887 został rektorem seminarium i zorientował się, iż ci, którzy kiedyś mając się opiekować kościołami i cennymi nieraz zabytkami sztuki religijnej, nie mają należytych wiadomości i wyrobionego smaku, postanowił – poza wykładami z historii sztuki, które były już prowadzone – urządzić także gabinet sztuki dla pogłównego ilustrowania treści tych wykładów¹⁵.

W roku 2003, nakładem Wydawnictwa Diecezji Tarnowskiej „Biblos” ukazała się drukiem praca doktorska ks. Władysława Szczebaka zatytułowana: *Muzeum Diecezjalne w Tarnowie na tle dziejów muzealnictwa kościelnego w Polsce*. Czytamy w niej m.in.: *Można powiedzieć, że tarnowskie Muzeum Diecezjalne, jako najstarsze muzeum kościelne w Polsce, wyznacza równocześnie początek naszego muzealnictwa kościelnego. Powstało ono od początku jako muzeum sztuki religijnej i od początku również miało wyznaczone do spełnienia konkretne zadania w życiu diecezji [...]. Było to nowością na terenie kościelnym w Polsce, jednak bez zbytecznego opóźnienia w stosunku do zagranicy, gdyż tam również rodziła się dopiero myśl zakładania tego rodzaju instytucji diecezjalnych¹⁶.*

Dalej autor pisze: *W ciągu swoich już ponad 100-letnich dziejów tarnowskie Muzeum Diecezjalne miało lata pomyślności, to znów zastoju, a nawet zagrożenia [...]. Począwszy od narodzin i pierwszych lat spontanicznego rozwoju, potem krótkiego okresu osłabienia, przeżywa ono z kolei burzliwy nawet etap intensywnego wzrostu. W ten sposób, w poczuciu swojej wartości, wkracza następnie w wiek „dojrzały”. Krystalizuje się wówczas profil jego zbiorów, ustala pozycja naukowa w muzealnictwie polskim, a nawet utrzuca sobie ono w tym czasie własne miejsce zamieszkania – od wydzielonych sal w budynku Seminarium Duchownego, poprzez wynajęte, dostojne wnętrza gotyckiego Ratusza w Rynku, aż do uzyskania stałego pobytu w zabytkowych „domach za Katedrą”, w sercu tarnowskiej Starówki. Szczęśliwie też przetrwało w tym okresie dwa wielkie zagrożenia swojego bytu, jakim były dla niego obydwie wojny światowe. Z kolei czasy obecne to już ponad 40-letni okres jakby życiowej „stabilizacji”,*

nastawiony nie tyle na powiększanie zasobów – chociaż to się też dokonuje – co raczej na ich naukowe opracowywanie i udostępnianie w różnorodnych formach. Oddziaływanie również na teren diecezji poprzez inspiracje artystyczne a zwłaszcza w dziedzinie ochrony zabytków, co dzieje się szczególnie poprzez pracownię konserwatorską, zakładanie muzeów parafialnych, które stanowią jego filie¹⁷.

Tak oto dzieło ks. Józefa Bąby zaowocowało. Dzisiaj Muzeum Diecezjalne w Tarnowie ma 14 placówek filialnych (zob. ANEKS, w którym zamieszczony jest ich wykaz, obok nazwy parafii i adresu, podane nazwisko założyciela, kustosza i rok powstania; przy kilku placówkach przytaczam także motywacje założycieli oraz krótkie informacje o zbiorach).

Jak już wspomniano, obecnie zbiory Muzeum Diecezjalnego w Tarnowie są prezentowane w gotycko-renesansowych wnętrzach historycznych kamienic, które należą do najstarszych budynków Tarnowa¹⁸. To prawda, że nie zachowały się w swojej pierwotnej, średniowiecznej formie; pochodzą z wieku XVI i XVII, kiedy to dobudowano je do obronnych murów miasta. Są to: Scholasteria, Akademiola, Dom Mikołajowski, oraz Dom Mianjonariuszy.

W piętrowej kamieniczce zwanej Scholasterią, gdzie na parterze znajduje się główne wejście do muzeum, na piętrze, w sionce i dwóch salach prezentowana jest wystawa ludowych obrazów malowanych na szkłe. Nazwa Scholasteria jest zapewne przypadkowa, wiadomo bowiem, że od roku 1683 mieszkał tam kanclerz kapituły kolegiackiej, natomiast kanonik scholastyk zajmował część następnego domu, zwanego Akademiową. W Akademioli dwie wielkie sale zajmuje główna część ekspozycji muzealnej, czyli zabytki małopolskiej sztuki gotyckiej – rzeźby i malarstwa. To w tej właśnie kamienicy, pierwotnie składającej się z dwóch budynków, mieściła się szkoła parafialna, później kolegiacka. Dzięki uposażeniu przez kanonika Wojciecha Kaszewicza (zm. 1753) otrzymała w roku 1760, dekretem biskupa Kajetana Sołtyka, status tzw. Akademioli, czyli filii Uniwersytetu Jagiellońskiego.

Najbardziej znany wśród „Domów za Katedrą” jest tzw. Dom Mikołajowski, najlepiej w Tarnowie zachowany w swej gotycko-renesansowej formie, w którym możemy oglądać wiele oryginalnych detali architektonicznych. Są to kamienne, rzeźbione portale w liczbie sześciu. Pierwszy, z herbem Kościesza w nadprożu, mieści się w wejściu głównym, następne dwa w sieni na parterze – jeden zakończony łukiem w kształcie „osłego grzbietu” i drugi w formie „świętego trójliścia” – dalsze zaś na piętrze. Dwa z tych ostatnich to portale typu wawelskiego, przypisywane Benedyktowi Sandomierzaninowi, a ostatni, renesansowy, znajduje



2. Kapliczka św. Józefa, Scholasteria

2. Shrine of St. Joseph, the Scholasteria



3. Dom Mikołajowski 1524

3. The Mikołajewski House, 1524

się w przejściu do następnej kamienicy. Nadto, wśród zabytkowej kamieniarki mamy jeszcze profilowane obramienia dwóch okien frontowych na piętrze oraz dwie tablice erekcyjne – jedną na zewnątrz, obok głównego portalu, drugą zaś wewnątrz budynku, na piętrze. Poza tym zachowały się oryginalne belki stropu w sieniach parteru i piętra.

Kamienica ta pierwotnie była nazywana Koruszowską, i z tym zapewne trzeba łączyć obecność herbu Kościeszka w portalu głównego wejścia. Jednak obydwie tablice erekcyjne obok roku 1524 i herbu Gryf wymieniają Jana Mikołajowskiego, a tablica na frontonie także jego żonę Barbarę jako fundatorów tego domu. Prawdopodobnie Mikołajowscy nabywszy tę kamienicę dokonali w roku 1524 jej przebudowy. Z dokumentów wiadomo, że w roku 1527 zapisali ją wikariuszom kolegiaty, od nich zaś nabył ją w roku 1547 kanonik kantor, czyli primicerius, i odtąd – z przerwą w latach 1554-1578 – utrzymała się w posiadaniu kapituły. Po erygowaniu Kolonii Akademickiej mieszkał tu jej rektor.

Ostatnim z budynków muzealnych jest tzw. Dom Mansjonariuszy. Jest on przybudowany do Domu

Mikołajowskiego prawdopodobnie w pierwszych dziesięciokrotnościach lat wieku XVII, ponieważ kolegium mansjonariuszy powstało przy kolegiacie tarnowskiej w roku 1609.

Jak już wcześniej wspomniano, najważniejszym działem zbiorów są zabytki sztuki cechowej – gotyckiej rzeźby i malarstwa z terenu Małopolski, reprezentujące tzw. szkołę krakowsko-sądecką. Należy tu wymienić gotyckie tryptyki w liczbie dziesięciu, całą galerię gotyckich Madonn z Dzieciątkiem w rzeźbie, a nadto liczne przykłady luźnych kwater i skrzydeł gotyckiego malarstwa tablicowego oraz inne jeszcze przykłady w zakresie rzeźby. Wiele z tych dzieł ma podstawowe znaczenie dla dziejów polskiej sztuki gotyckiej, wykazując nadto związki ze sztuką europejską. Na te dwa aspekty, a mianowicie znaczenie ogólnopolskie i europejskie tarnowskich zbiorów sztuki gotyckiej, wskazywał ks. Władysław Szczebak w artykule *Galeria gotyckiej sztuki małopolskiej*¹⁹, uzasadniając ważną pozycję tarnowskiego Muzeum Diecezjalnego w muzealnictwie polskim. Oto wśród małopolskich zabytków rzeźby i malarstwa znajduje się wiele przedmiotów, które ilustrują zmiany stylistyki w różnych okresach

rozwoju sztuki gotyku, wskazują na wpływ i inspiracje licznych kręgów artystycznych, a swoją tematyką i jej opracowaniem świadczą o rozkwicie na naszym terenie ówczesnej myśli teologicznej i o rozwoju życia religijnego. W kolekcji rzeźby znajduje się jeden z najstarszych tego rodzaju przykładów w Polsce – pełnoplastyczna rzeźba: *Głowa św. Jana Chrzciciela na misie* z Łącka, datowana na drugą połowę wieku XIII, wykonana w drewnie, późnoromańska. Należy także zwrócić uwagę na grupę dwudziestu gotyckich ołtarzowych

figur Matki Boskiej z Dzieciątkiem. Najstarsza z nich, pochodząca z Czchowa, tzw. I-sza, datowana jest na drugą ćwierć wieku XIV. Kolekcję tę zamykają dwie Madonny z około roku 1500 lub z początku wieku XVI, mianowicie z Ujanowic, tzw. II-ga, oraz z Piotrkowic. Cała galeria Madonn z Dzieciątkiem jest znakomitą ilustracją przemian stylowych postaci ludzkiej w gotyku na przestrzeni dwóch wieków, od idealistycznego hieratyżmu wczesnego gotyku, aż do stopniowego ożywiania się, bliskiego już nowożytnemu realizmowi.



4. Galeria Sztuki Średniowiecznej

4. Mediaeval Art Gallery



5. *Chrystus Frasobliwy*, pocz. XVI w, warsztat Wita Stwosza

5. *Christ the Mournful*, early sixteenth century, workshop of Wit Stwosz

W omawianej galerii ważną pozycję zajmują rzeźbiarskie przedstawienia Matki Boskiej Bolesnej w typie ikonograficznym zwanym *Pietá*. Pochodząca z początku wieku XIV i uważana przez Józefa E. Dutkiewicza za najstarszą w Polsce gotycką rzeźbę drewnianą *Pietá* z Wojnicza, z pomniejszonym świadomie martwym Ciałem Chrystusa, określana jest w ikonografii jako *Pietá* – *corpusculum*. Nadto w galerii rzeźby znajduje się pochodząca z około roku 1420 *Pietá* z Woli Mędrzechowskiej oraz *Pietá* z Tymbarku, datowana na pierwszą połowę XV wieku.

Muzeum tarnowskie posiada dwa rzeźbione tryptyki. Pierwszy z nich, ze Szczawnicy (zachowana tylko część środkowa), zawiera stojącą pośrodku figurę Matki Boskiej z Dzieciątkiem, a po jej bokach cztery mniejsze figurki świętych Dziewic – Barbary, Doroty, Katarzyny i Małgorzaty. Drugi tryptyk pochodzi z Zasowa. Zachowany w całości, z wyjątkiem postaci Ukrzyżowanego Chrystusa w części środkowej, przedstawia w części środkowej wielopostaciową scenę Ukrzyżowania, zaś

w czterech kwaterach na skrzydłach sceny Męki Pańskiej: *Modlitwę w Ogrójcu*, *Niesienie krzyża*, *Zdjęcie z krzyża* i *Złożenie do grobu*. Tak tryptyk ze Szczawnicy jak i z Zasowa datuje się na czas około roku 1470, więc – obok wawelskiego *Tryptyku św. Trójcy* z roku 1467 – są to najstarsze w Małopolsce przykłady tego typu ołtarzy w rzeźbie.

Prezentując galerię rzeźby warto dodać, iż do czasu ostatniej wojny tarnowskie Muzeum Diecezjalne posiadało znakomitą grupę rzeźbiarską w drewnie – *Świątą Annę Samotrzcę* z lat 1480-1490, uznaną za „własnoręczne” dzieło Wita Stwosza. Została ona zrabowana przez Niemców w czerwcu 1940 r. i dotąd nie jest odnaleziona.

Muzeum Diecezjalne w Tarnowie także w galerii malarstwa tablicowego posiada zabytki o wielkim znaczeniu dla kultury artystycznej polskiego średniowiecza. Wystarczy przede wszystkim wymienić obraz *Oplakiwanie Chrystusa* z Chomranic, (ok. 1440-1450), Znana jest opinia, że reprezentuje on najwyższy poziom artystyczny naszego wczesnego malarstwa wieku XV, zaś w kompozycji tej zwraca uwagę przede wszystkim zespół motywów zaczerpniętych z dzieł czynnego w Tournai Roberta Campina²⁰. Muzeum tarnowskie posiada nadto dwa inne dzieła o tej samej tematyce. Są to: *Oplakiwanie* z Czarnego Potoka, powstałe ok. 1450 r., czyli wnet po chomranickim i zapewne pod jego wpływem, oraz późniejsze, z końca wieku XV, *Oplakiwanie* ze Starego Sącza.

W galerii znajduje się najstarszy w polskim malarstwie tablicowym cykl pasyjny – osiem scen Męki Pańskiej zakomponowanych na odwrociach skrzydeł tryptyku z Ptaszkowej z lat 1430-1440. Skrzydła tryptyku z Ptaszkowej są cennym dla nauki zabytkiem także i z tego powodu, że wśród scen Maryjnych kwatery *Adoracja Dzieciątka* niewątpliwie powstała pod wpływem głośnych wówczas objawień św. Brygidy Szwedzkiej, zaś w scenie *Zaśnięcia Matki Boskiej* mamy bardzo interesujące połączenie wschodniego i zachodniego ujęcia tego tematu w sztuce. W kolekcji prezentujemy także obraz *Misericordia Domini* ze Zbylitowskiej Góry, z połowy wieku XV, znany powszechnie jako *Chrystus w Studni* – obraz unikalny, gdyż jest to jedyny w polskiej ikonografii przykład, gdzie umęczonemu Chrystusowi towarzyszy obok Matki Boskiej, Starzec Symeon, a nie jak zwykle św. Jan Ewangelista lub patron miejsca.

Warte podkreślenia są skrzydła tryptyku z Nowego Sącza, poświęcone św. Wojciechowi i św. Jerzemu, gdzie jedna z kwater zawiera unikalną w naszym malarstwie tablicowym scenę *Zjazdu gnieźnieńskiego* w roku 1000 przy grobie św. Wojciecha. Warto dodać, iż całe to skrzydło jest w Polsce – po romańskich Drzwiach

Gnieźnieńskich z około 1170 r. – drugim chronologicznie przykładem ikonografii tego świętego.

Spośród innych zabytków malarstwa tablicowego warto jeszcze zwrócić uwagę na *Epitafium Doktora Adama*, profesora medycyny i rektora Uniwersytetu Krakowskiego zmarłego w roku 1514. Przedstawiona na tym obrazie postać doktora Adama jest w naszym malarstwie pierwszą portretowo ujętą podobizną donatora świeckiego.

Prezentując tylko kilka dzieł z galerii sztuki średniowiecznej, nie sposób oddać w pełni klimatu tarnowskiej ekspozycji. Oglądając wystawę można dostrzec nieprzeciętne wartości zabytków gotyckiej sztuki w zakresie formy, a więc kompozycji, perspektywy, modelunku i kolorystyki, można zgłębiać tajemnice warsztatowe cechowych mistrzów, odkrywać bogactwo treści, choćby samych tylko motywów ikonograficznych. Dzieła te, prezentowane w pomieszczeniach Akademioli, wprowadzają widza w barwny, fascynujący świat kultury artystycznej średniowiecza. Zwiedzający tarnowską wystawę przy dźwiękach chorału gregoriańskiego odnosi wrażenie, że pozornie martwe eksponaty muzealne ożywają i mówią o życiu ówczesnych ludzi – o mistrzach, którzy je tworzyli, jak również o wielkiej kulturze duchowej tych, którym ta sztuka służyła na codzień.

Drugi dział zbiorów obejmuje tkaniny kościelne od czasów średniowiecza aż po wiek XIX. Kolekcja ta zaistniała dzięki inicjatywie, wiedzy i wielkiej pasji kolekcjonerskiej ks. Józefa Bąby. Można powiedzieć, że całe zbiory Muzeum Diecezjalnego mają swój początek w jego kolekcjonerskiej pasji, ale szczególnym zainteresowaniem darzył ksiądz paramenty liturgiczne. Ze znanstwem je zbierał i kupował, podziwiając piękno tkaniny i bogactwo haftów, ich treść religijną oraz estetykę i kunszt wykonania. To w tej kolekcji możemy podziwiać m.in. ornat ze Szczepanowa z Chrystusem Ukrzyżowanym wyhaftowanym na kolumnie krzyżowej jako Drzewo Życia (XVI w.) i ornat ze Straszęcina, na którym haftarz, naśladując rzeźbiarza, w hafcie wypukłym wykonał scenę Bożego Narodzenia, wpisana w formę krzyża (XV w.), a także ornaty wykonane z tkanin włoskich, hiszpańskich, perskich, tureckich, francuskich. Tkaniny polskie reprezentowane są przez pasy kontuszowe.

Tarnowskie muzeum posiada także dział sztuki ludowej – tu na pierwszy plan wybija się kolekcja obrazów ludowych malowanych na szkle. Prawie wszystkie ofiarował w roku 1957 znany w Polsce i za granicą kolekcjoner Norbert Lippóczy (1902-1996)²¹, Węgier który od roku 1929 na stałe mieszkał w Tarnowie, gdzie prowadził ekspozyturę win tokajskich, realizując równocześnie swą pasję zbierania obrazów ludowych na szkle. Motywem przekazania Muzeum Diecezjalnemu w darze kolekcji swego życia była dla Lippóczy'ego potrzeba okazania wdzięczności społeczeństwu Tarnowa, które w czasie bolesnych wydarzeń na Węgrzech (jesienią 1956 r.) w przeciągu paru dni samorzutnie zebrało 125 litrów krwi oraz dwa wagony żywności i odzieży dla poszkodowanych mieszkańców Budapesztu.

Kolekcja ta składa się z 244 eksponatów pochodzących z terenu Europy oraz innych kontynentów.

Na pierwszy rzut oka sale wystawowe tarnowskiej Scholasterii wydają się być obwieszane podobnymi zupełnie malowidłami – tak bowiem przemawiają do widza te jednakowo lśniące tafle szkła kolorowe i wzorzyste dzieła. Wnikliwe jednak wpatrywanie się pozwala dostrzec różnice i podobieństwa, zauważyć wpływy różnych tendencji artystycznych, pozwala zestawiać obrazy w grupy, klasyfikować je i nazywać. Jest to praca niełatwa, gdy często brakuje danych o historii obiektu, o jego pochodzeniu i miejscu powstania, gdy



6. Galeria Tkanin

6. Fabrics Gallery



7. Galeria Sztuki Ludowej – kolekcja Norberta Lippóczy’ego

7. Folk Art Gallery – the Norbert Lippóczy collection



brak danych o twórcach albo podań czy legend z nimi związanych. Zasadniczo można podzielić te obrazy na dwie główne grupy: do pierwszej zaliczamy obrazy powstałe pod wpływem zachodniego malarstwa kościelnego, zaś drugą tworzą, malowane na szkle ikony ludowe, pochodzące z terenów wschodnich. Wykonali je ludowi malarze pod wpływem prawzorów sztuki cerkiewnej o podłożu bizantyńskim.

W kolekcji sztuki ludowej Muzeum Diecezjalne prezentuje także przykłady rzeźby ludowej m.in. Jędrzeja Wowry z Gorzenia, a także współczesnej z bardzo żywego ośrodka tej sztuki w Paszynie k. Nowego Sącza.

Kolejny dar kolekcjonerski tarnowskie Muzeum Diecezjalne otrzymało z okazji 100-lecia swego istnienia. Ofiarodawczynią była Olga Majewska (1902-2005), emerytowana nauczycielka jednego z liceów tarnowskich, a równocześnie zamiłowana kolekcjonerka²². Aktem darowizny z dnia 6 lipca 1988 r. przekazała

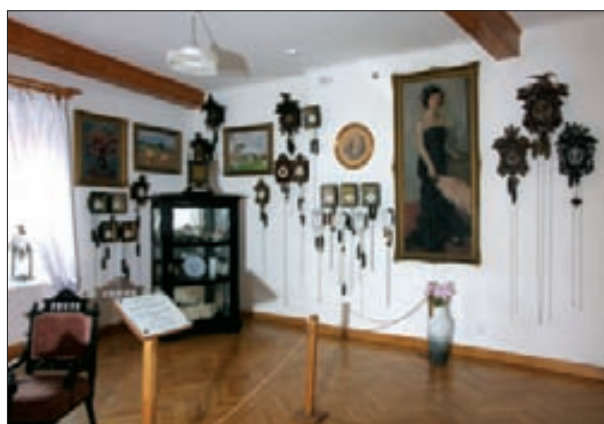
muzeum piętnaście obrazów – przeważnie z okresu Młodej Polski, czterdzieści siedem zegarów ściennych, skrzynkowych, tzw. tyrolskich²³, oraz kilka przykładów dawnej porcelany (Miśnia, Wiedeń, Chiny). Wśród obrazów są m.in.: Jacka Malczewskiego *Thanatos* z roku 1919, Wojciecha Weisa *Wazon z kwiatami* i dwa pejzaże – *Lato* oraz *Kwitnący sad*, Kazimierza Sichulskiego *Huculka* i *Gęsiarek*, Vlastimila Hoffmanna *Chłopiec z widokiem na Wawel*. Cały ten zbiór otrzymał stałe miejsce w jednej z sal Domu Mansjonariuszy i jest udostępniony pod nazwą „Kolekcjonerski salon mieszczkański”.

Uroczy zaulek tarnowskiej starówki, gdzie w „Domach za katedrą” mieszczą się zbiory Muzeum Diecezjalnego ma także ujemne strony, ogranicza bowiem możliwości zyskania dodatkowych powierzchni wystawienniczych. Ostatnie decyzje władz diecezjalnych dają podstawy do nadziei na dodatkowe pomieszczenia wystawiennicze. Wówczas to, po remoncie Domu Mansjonariu-



8. Kolekcjonerski Salon Mieszczkański – dar Olgi Majewskiej

8. A Bourgeois Collector’s Salon – a donation by Olga Majewska



(Wszystkie fot. Archiwum Muzeum Diecezjalnego w Tarnowie)

szy, mogłyby zostać udostępnione eksponaty skarbcza bazyliki katedralnej, a także kolekcja medali, plaketek i innych pamiątek, ofiarowana w roku 1989 przez ks. Kazimierza Ocytkę (1928-1989), proboszcza parafii w Kątach, zamiłowanego kolekcjonera.

Kościół potrzebuje sztuki, aby lepiej wiedzieć, co kryje się w człowieku, któremu ma głosić Ewangelię mówił Jan Paweł II do przedstawicieli świata nauki i sztuki w Wiedniu w 1983 r. i powtórzył te słowa w swoim *Liście do artystów*²⁴.

Konsekwentnie – Kościół potrzebuje działalności muzealniczej: instytucji gromadzących i przechowujących dzieła sztuki, aby je chronić, poddawać zabiegom konserwatorskim, a także udostępniać zwiedza-

jącym oraz prowadzącym badania naukowe. Muzea sztuki sakralnej, zgodnie z oczekiwaniem Kościoła, niech będą nie tylko żywymi świadkami chrześcijańskiej kultury minionych wieków, ale także człowiekowi dni naszych niech starają się głosić Ewangelię. Niech włączają się w środowisko aktywności duszpasterskiej, podejmując refleksję nad życiem Kościoła w ścisłym odniesieniu do dziedzictwa kulturowego²⁵.

Od 120 lat Muzeum Diecezjalne w Tarnowie wraz z placówkami filialnymi jest nie tylko żywym świadkiem chrześcijańskiej kultury minionych czasów, ale także człowiekowi dni naszych stara się głosić Ewangelię.

Przypisy

¹ W. Szczebak ks., *Jak powstawały zbiory sztuki Muzeum Diecezjalnego w Tarnowie*, „Currenda”, R. 138, 1988, nr 7 – 9, s. 304-316.

² Tenże, *Muzeum Diecezjalne w Tarnowie na tle dziejów muzealnictwa kościelnego w Polsce*, Tarnów 2003.

³ T. Bukowski ks., tekst strony internetowej MDT, pozwalający od dziesięciu już lat „wejść” w progi Muzeum Diecezjalnego, oglądać poszczególne sale, wybrane eksponaty, przeczytać krótką notkę o jego historii, www.diecezja-tarnow.pl; por. tenże, *Zaproszenie*, „Plastyka i wychowanie” 1999, nr 4, s.17.

⁴ T. Bukowski ks., *Dlaczego ludzie tworzą muzea*, „Rocznik Bocheński”, t. V, 2001, s. 226. (Referat wygłoszony 26 czerwca 1999 r. w Muzeum Stanisława Fischera w Bochni, podczas uroczystości jubileuszowych z okazji 40-lecia tegoż Muzeum).

⁵ W. Szczebak ks., *Jak powstało Muzeum Diecezjalne...*, s. 379.

⁶ W. Chrobak ks., *Z historii Muzeum Diecezjalnego w Tarnowie*, „Currenda”, R. 111, 1961, s. 347-349.

⁷ W. Szczebak ks., *Jak powstało Muzeum Diecezjalne...*, s. 381.

⁸ *Ibidem*, s. 381.

⁹ Archiwum Diecezjalne w Tarnowie, *Protocollum 1861*, nr 52 (8 D).

¹⁰ *Ibidem*, nr 118 (14 D).

¹¹ W. Szczebak ks., *Jak powstało Muzeum Diecezjalne...*, s. 382.

¹² K. Mazur ks., *Sprawozdanie z akcji podjętej przez P.T. Uczniów i Wychowanków Imci Księdza Infułata Dra Józefa Bąby w sprawie obchodu Złotego Jubileuszu Jego Kapłaństwa*, Tarnów 1925, s. 9.

¹³ W. Szczebak ks., *Jak powstało Muzeum Diecezjalne...*, s. 383.

¹⁴ Archiwum Muzeum Diecezjalnego w Tarnowie [rkps].

¹⁵ W. Szczebak ks., *Jak powstawały zbiory...*, s. 305.

¹⁶ Tenże, *Muzeum Diecezjalne w Tarnowie...*, s.65.

¹⁷ Tamże, s. 101.

¹⁸ *Ibidem*, s.141-143.

¹⁹ W. Szczebak ks., *Galeria gotyckiej sztuki małopolskiej w Muzeum Diecezjalnym w Tarnowie*, „Plastyka i wychowanie” 1999, nr 4, s. 7-16.

²⁰ J. Gadomski, *Gotyckie malarstwo tablicowe Małopolski 1420-1470*, Warszawa 1981, s. 104.

²¹ N. Lippóczy, *Semper sitio*, „Polska Sztuka Ludowa” 1975, nr 1-2, s. 19-44; T. Bukowski ks., *Galeria ludowego malarstwa na szkle w Muzeum Diecezjalnym w Tarnowie*, „Currenda”, R. 138, 1988 nr 10-12 s. 581-588; tenże, *Norbert Lippóczy – kolekcjoner i wielki darczyńca* [w:] *Wybitni tarnowianie. Materiały z sesji naukowej zorganizowanej z okazji Dnia Fundacji im. Hetmana Jana Tarnowskiego 19 maja 2000 r.*, Tarnów 2001, s.19-27; tenże, *A magyar díszpolgár*, „Magyar Napló”, Budapest 2001, nr 4-6, s. 74-75.

²² P. Pasek ks., *Kolekcja Olgi Majewskiej w Muzeum Diecezjalnym w Tarnowie*, Tarnów 2000 [mps].

²³ Tenże, *Zegary szwarcwaldzkie z kolekcji Olgi Majewskiej w zbiorach Muzeum Diecezjalnego w Tarnowie*, Lublin 2007 [mps].

²⁴ Papież Jan Paweł II, *List do artystów*, Watykan, 4 kwietnia 1999.

²⁵ *Funkcja pastoralna muzeów kościelnych. List okólny Papieskiej Komisji ds. Kościelnych Dóbr Kultury, z dnia 15 sierpnia 2001 r.*, „Biuletyn Muzeum Diecezjalnego”, Muzeum Diecezjalne w Zamościu, 2000-2001, nr 4, s.6.

ANEKS

Filie Muzeum Diecezjalnego w Tarnowie

Bobowa, Muzeum Parafialne

Parafia Wszystkich Świętych,
38-350 Bobowa 20, tel. 018-35-14-062
założyciel: ks. Stanisław Chrzan (r.1986)

kustosz: ks. Marian Jedynak

Dobra, Muzeum Parafialne

Parafia Matki Bożej Szkaplerznej,
34-642 Dobra 99, tel. 018-33-30-016
założyciel: ks. Edward Wojtusiak (r.1955)

kustosz: ks. Zbigniew Smajdor

Ks. Edward Wojtusiak jako wybitny socjolog, który przeszedł Oświęcim i Dachau, rozumiał, że Kościół powinien się włączyć w ideę ratowania kultury ludowej. Poza szatami liturgicznymi, obrazami, rzeźbami, sprzętem liturgicznym wszelkiego rodzaju, księgami kościelnymi i cennymi rękopisami, w tym *Biblią bazylejską* z 1578 r., muzeum zgromadziło dzieła sztuki ludowej: świątki, obrazy, stroje ludowej oraz zabytki miejscowej kultury użytkowej.

Grybów, Muzeum Parafialne

Parafia św. Katarzyny PM,
33-330 Grybów, ul. Kościelna 3, tel. 018-445-02-62
założyciel: ks. Jan Solak (r.1950)

kustosz: ks. Ryszard Sorota

Ks. Jan Solak zgromadził liczne pamiątki dokumentujące dawne obiekty sakralne – kościół Kazimierzowski z 1340 r., kościółek św. Bernardyna z roku 1455 – a także liczne dzieła sztuki: m.in. obrazy *Św. Zofia z córkami* z 1450 r., zwieńczenia tryptyku (Prorok Daniel i Zachariasz) z ok. 1450 r.; *Rodzina Matki Bożej* z XV/XVI, czy epitafium Jadwigi Lichoń z roku 1644. Jest także w muzeum wiele eksponatów sztuki ludowej, sztuki cerkiewnej, są rzeźby, naczynia liturgiczne, tkaniny, meble, dokumenty: np. pergamin królewski podpisany własnoręcznie przez króla Augusta II Mocnego z 1724 r. nadesłany do rzemieślników grybowski.

Iwkowa, Muzeum Parafialne im. ks. Jana Piechoty

Parafia Podwyższenia Krzyża Św.
32-861 Iwkowa 12, tel. 014-68-44-327
założyciel: ks. Jan Piechota (r.1966)

kustosz: ks. Józef Gurgul

Ks. J. Piechota założył w wieży kościelnej muzeum dla uczczenia Millennium Chrztu Polski Parafialne. Z niezwykłym trudem zgromadził wiele dzieł sztuki sakralnej, dokumenty kultury artystycznej minionych czasów, a także świadectwa żarliwości wiary naszych przodków.

Krynica, Muzeum Parafialne

Parafia Najświętszej Maryi Panny Wniebowziętej
33-380 Krynica Zdrój, ul. Kościelna 2, tel. 018-47-15-005

założyciel: ks. Franciszek Kostrzewa (r.1991)

kustosz: ks. Bogusław Skotarek

kolekcja jest darem Zofii Krokowskiej-Zastawnik

Limanowa, Muzeum Parafialne

Parafia Matki Bożej Bolesnej
34-600 Limanowa, ul. Jana Pawła II nr 1, tel. 018-33-72-264

założyciel: bp Piotr Bednarczyk

kustosz: ks. Józef Poręba

Odporyszów, Muzeum Parafialne im. Jana Wnęka

Parafia Oczyszczenia Najświętszej Maryi Panny
Odporyszów 127, 33-240 Żabno, tel. 014-64-56-984

założyciel: ks. Henryk Surma CM

kustosz: ks. Aleksander Bandura CM

Ks. Surma, wielki orędownik postaci Jana Wnęka, założył muzeum poświęcone twórczości i pamięci tego wielkiego odporyszowianina. Muzeum Etnograficzne w roku 1996 prezentowało niezwykle bogatą i pięknie skomponowaną wystawę „Polski Ikar”.

Okulice, Muzeum Sanktuarium Maryjnego

Parafia Narodzenia Najświętszej Maryi Panny
Okulice 54, 32-712 Bratucice, tel. 014-68-51-094
założyciel: ks. Kazimierz Góral (r.1997)

kustosz: ks. Adam Mardeusz

Paszyn, Ośrodek Sztuki Ludowej im. ks. Edwarda Nitki

Parafia Matki Bożej Nieustającej Pomocy
33-327 Paszyn 197, tel. 018-44-02-797

założyciel: ks. Edward Nitka (r.1972)

kustosz: ks. Stanisław Janas

Rzepiennik Strzyżewski, Muzeum Parafialne

Parafia Miłosierdzia Bożego,
33-163 Rzepiennik Strzyżewski 67, tel. 014-65-30-040

założyciel: ks. Władysław Bochenek (r.1992)

kustosz: ks. Władysław Mikulski

Znalazło w nim miejsce wiele dzieł sztuki sakralnej i użytkowej, pieczołowicie zebranych, ustawicznie uzupełnianych i opracowywanych przez założyciela i kustosa.

Stary Sącz, Muzeum Klasztorne pp. Klarysek

33-340 Stary Sącz, ul. Bandurskiego 6, tel. 018-44-60-499

kustosz: Matka Ksieni S. Teresa Izworska

Zbiory dzieł sztuki (za klauzurą) są udostępniane jedynie w wyjątkowo uzasadnionych sytuacjach, za zgodą ordynariusza diecezji. Ogólnie dostępna jest wystawa pamiątek związanych z postacią bł. Kingi (r. 1990)

Szczawa, Muzeum I Pułku Strzelców Podhalańskich AK
Parafia Najświętszego Serca Pana Jezusa
34-607 Szczawa 327, tel. 018-33-24-026
założyciel: ks. Edward Fąfara (r.1987)
kustosz: ks. Leon Królczyk

Tropie, Muzeum Parafialne
Parafia Świętych Pustelników Andrzeja Świerada i Benedykta
33-315 Tropie 6, tel. 018-44-03-076
założyciel: Zofia Pawłowska (r.1949)
kustosz: ks. Andrzej Piórek

Złota, Muzeum Parafialne
Parafia matki Bożej Nieustającej Pomocy
32-859 Złota 32 A, tel. 014-66-35-090
założyciel: ks. Franciszek Korta
kustosz: ks. Stanisław Kądziołka

Na terenie diecezji istnieją również zbiory dzieł sztuki stanowiące własność wspólnot klasztornych. Są to:

Szczyrzyc, Muzeum Klasztorne oo. Cystersów
Parafia Najświętszej Maryi Panny Wniebowziętej i św. Stanisława BM
34-623 Szczyrzyc 1, tel. 018-33-20-004
założyciel: opat o. Stanisław Kiełtyka OCist. (r. 1957)
kustosz: o. Alojzy Piotr Pucia OCist.

Tuchów,
Parafia Nawiedzenia Najświętszej Maryi Panny
33-170 Tuchów, ul. Wysoka 1, tel. 014-63-27-200
1). Muzeum Misyjne
założyciel: o. S. Gruszka CSsR i o. K. Plebanek CSsR (r. 1974)
2). Muzeum Sanktuarijne
założyciel: o. S. Gruszka CSsR i o. M. Witalis CSsR (r. 1993)
3). Muzeum Etnograficzne
założyciel: o. S. Gruszka CSsR i o. W. Sukiennik CSsR (r. 1997)
kustosz: o. Mirosław Grakowicz CSsR – PRO-BOSZCZ

Rev. Tadeusz Bukowski

The Diocesan Museum in Tarnów History – People – Works

The Diocesan Museum in Tarnów is the oldest diocesan museum in Poland. Established in 1888 by Rev. Józef Bąba, the rector of the local seminary, the museum was housed in the seminary building, and during the interwar period – in the town hall; today – it occupies a sixteenth-century town houses in the vicinity of the cathedral. The museum complex is composed of the former Akademiola – the name given to the first Tarnów school - a branch of Cracow University; the Mikołajewski House, built in 1524 by a local burgher, Jan Mikołajowski, and inhabited by the rector of the Akademiola; the Mansionary Canons House and Scholasteria. The aforementioned houses, which adjoin the cathedral basilica in a row stretching from the west, create a charming part of the Old Town.

The most important part of the collections are examples of guild art – Gothic sculpture and painting from Little Poland, representing the so-called Cracow-Śącz school, of great relevance for becoming acquainted with the level and history of Polish mediaeval culture. The second section includes Church fabric from the Middle Ages to the nineteenth century.

The Tarnow Museum also possesses a department of folk art, with particularly noteworthy paintings executed on glass from Europe and other continents. In 1957 they were entrusted to the Museum by Norbert Lippóczy, a local resident of Hungarian origin, and a collector renowned both at home and abroad. The

Museum also displays contemporary folk sculpture from a vital centre in Paszyn near Nowy Śącz.

In 1988, which marked the Diocesan Museum's hundredth anniversary, its collections were expanded thanks to the addition of artworks from about 1900, including canvases by Polish artists such as Jacek Malczewski, Vlastimil Hofman, Kazimierz Sichulski, and Wojciech Weiss, as well as porcelain and clocks donated by Olga Majewska from Tarnów.

The Church needs art in order to better learn what is concealed within man to whom it is to proclaim the Gospel – John Paul II said to representatives of the world of art and science in Vienna in 1983, a notion repeated in his papal *Letter to Artists (In order to communicate the message entrusted to her by Christ, the Church needs art)*. Consequently, the Church requires museum activity: institutions gathering and storing works of art in order to protect and conserve them as well as to render them available to visitors and for the purpose of scientific research.

In accordance with the anticipations of the Church, museums of sacral art – including the 120 years-old Diocesan Museum in Tarnów and its branches - are not merely witnesses of Christian culture of the past but also try to proclaim the Gospel to our contemporaries. In this way they become involved in pastoral activity, embarking upon reflections on the life of the Church in reference to its cultural heritage. □